



Naturæ
Expertise en Écologie
Une société du groupe LAMO

Dossier de
présentation
2023-2024





SIÈGE SOCIAL

Résidence Le Saint-Marc
15, rue Jules VALLES
34 200 SÈTE
Tél : 04 67 53 73 45
Courriel : naturae@groupelamo.fr
Site : groupelamo.fr/naturae
LinkedIn : [Naturae Groupe Lamo](https://www.linkedin.com/company/naturae-groupe-lamo)

S.A.S au capital de 5 000 € SIRET.
538 986 233 00020
Code APE. 7112B
RCS Montpellier 538 986 233 00020
TVA intracommunautaire
FR42 538 986 233

SOMMAIRE

P.4

**Origines et
philosophie de
notre agence**

P.6

**Les domaines
d'intervention**

P.7

**Les moyens
humains**

P.10

**Les moyens
matériels**

P.9

**Les curriculum
vitae**

P.16

**Les références
de l'agence**

P.24

**Déclaration de
l'opérateur
économique**

P.26

**Dossier
administratif**



Origines et philosophie de notre agence

Le groupe LAMO, créé en 2012, comprend deux sociétés :

La Sarl **NATURAE**, spécialisée en environnement

La Sarl **ARCADI** société d'aménagement et de paysage

La caractéristique du groupe LAMO est d'être un groupe formé par des spécialistes issus des disciplines du vivant. Notre valeur-ajoutée se traduit par notre expérience, notre technicité et notre engagement en faveur d'une démarche innovante intégrant les préoccupations environnementales, sociales et économiques au cœur de notre réflexion et de nos méthodologies

Le groupe LAMO : la transversalité et la pluridisciplinarité au service du projet

L'équipe pluridisciplinaire que nous constituons est entièrement engagée dans la qualité environnementale de l'aménagement : souci de l'usage et de l'utilisateur, de la spatialité, de la convivialité, du rapport au territoire, de l'esprit du lieu.



Expertise et conseil en écologie.

Naturae est une société indépendante qui œuvre pour l'intégration de l'écologie dans l'aménagement et le développement. Nous travaillons au service de maîtres d'ouvrage divers : structures territoriales, aménageurs publics ou privés et industriels.

Afin de répondre au mieux aux spécificités de chacun des projets, nous intégrons à nos équipes des consultants expérimentés et faisons appel à nos bureaux d'études partenaires possédant des compétences complémentaires à nos disciplines.

Notre valeur-ajoutée se traduit par notre expérience, la qualité de nos expertises naturalistes et notre engagement en faveur d'une démarche innovante intégrant les préoccupations environnementales, sociales et économiques au cœur de l'aménagement du territoire.

De l'expertise...

Naturae réalise tout le spectre des expertises naturalistes et études écologiques réglementaires afin de pouvoir assurer à la maîtrise d'ouvrage la réalisation de tous les dossiers nécessaires durant la vie du projet. Précadrage écologique ou cas par cas d'étude d'impact, étude d'impact, dossier de dérogation Espèces protégées, suivi de chantier, plan de gestion de sites compensatoires... Naturae est qualifié pour accompagner les porteurs de projet durant toutes leurs procédures relatives aux milieux naturels et à la biodiversité.

...au conseil.

De l'analyse de risque réglementaire, à l'accompagnement durant la phase chantier ou pour la mise en œuvre de mesures compensatoires, Naturae est présent aux côtés de son mandataire durant toutes les étapes du projet. Nous accompagnons également les maîtrises d'ouvrages sur l'intégration environnementale des opérations, en proposant des mesures et aménagements permettant une grande qualité environnementale et paysagère du projet réalisé. Nous accompagnons également nos partenaires pour l'obtention du label EFFINATURE sur leurs opérations.

Une grande qualité d'étude et des engagements forts

Conscient de l'importance de la qualité des études dans le déroulement des procédures et pour les différentes issues administratives, nous attachons une attention très forte à la rigueur de nos expertises et de nos livrables. Notre relation privilégiée et entretenue avec les services de l'Etat nous permet de disposer d'un lien de confiance, et d'adapter nos documents au fur et à mesure de l'évolution des doctrines locales.

Naturae est par ailleurs signataire de la **charte d'engagement des bureaux d'études** dans le domaine de l'évaluation environnementale, **qualifié OPQIBI pour l'évaluation environnementale** des plans, schémas et programmes, pour l'évaluation environnementale des projets travaux et aménagements, ainsi que pour l'étude de la biodiversité et des écosystèmes dans le cadre de procédures réglementaires. Naturae est enfin adhérent au **Système National d'Information sur la Nature et les Paysages (SINP)** d'Occitanie et à l'**UPGE** (Union des Professionnels du Génie Ecologique).





● Les domaines d'intervention

Nous travaillons au service de maîtres d'ouvrage divers : structures territoriales, aménageurs publics ou privés et industriels dans les domaines suivants :

Études règlementaires

Evaluations environnementales de projets (études d'impact), dossiers de dérogation espèces protégées (dossiers CNPN et CSRPN), évaluation des incidences Natura 2000, études préalables agricoles.

Expertises écologiques

Diagnosics écologiques, analyses du risque environnemental réglementaire, précadrages, inventaires de zones humides, inventaires spécifiques (ABC Biodiversité ...)

Formation et sensibilisation

Création et mise en œuvre de différentes formations et sensibilisation sur la thématique écologique, biodiversité et environnementale.

Plans de gestion et mise en œuvre de mesures compensatoires

Elaboration de plans de gestion de sites de compensation, maîtrise d'œuvre de projets compensatoires, accompagnement de la MOa dans la mise en œuvre des mesures.

Volets Environnement de documents d'urbanisme

Evaluation environnementale de plans et programmes (PLU, SCoT)

Conseil et assistance à maîtrise d'ouvrage

Conseil sur l'insertion environnementale et l'acceptabilité réglementaire des projets, assistance à maîtrise d'ouvrage, assistance à la conduite d'opérations, accompagnement de projets publics, privés ou mixtes.

Intégration environnementale et labellisation

Intégration environnementale de projets, conception de projets à forte valeur écologique et paysagère, aménagements favorables à la biodiversité, labellisation.

● Les moyens humains

DIRECTION NATURAE



Aurélien ZORZI

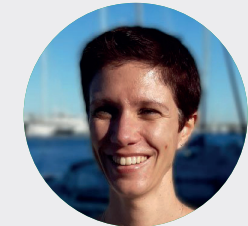
Directeur
Ingénieur écologue

GESTION DE PROJET



Gabriel DREUE

Responsable de projets
Planification
Environnement
Agriculture



Jessica CALVO

Responsable de projets
Biodiversité
Génie Ecologique

EXPERTS NATURALISTES



Marion BES

Chargée d'études
Experte entomofaune et herpétofaune



Alexis FROSTIN

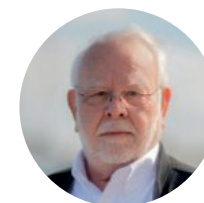
Chargé d'études
Expert ornithologue



Olivier BELON

Chargé d'études
Expert chiroptérologue

DIRECTION HOLDING LAMO



Daniel LAROCHE

Gérant
Ingénieur horticole et paysagiste concepteur
DPLG, urbaniste,



Alice SAINTVANNE

Directrice associée
Ingénieure écologue

Les moyens matériels de l'agence

Le bureau d'études est équipé d'un matériel adapté aux besoins des expertises de terrain, de la cartographie informatique et des SIG. Pour faciliter la collecte et la saisie des données sur le terrain, Naturæ est équipé d'outils informatiques embarqués avec GPS intégré (Pocket PC Trimble Juno 3B).



Matériel de saisie et d'observation sur le terrain

- Système intégré complet d'imagerie, de positionnement et de collecte de données GPS Pocket PC Trimble Juno TDC100
- GPS Garmin Etrex 30
- Pièges photographiques CUDDEBACK C123 Triple Flash
- Longue vue KITE SP 80 ED avec Oculaire 20-60x
- Jumelles KITE Petrel 10x42
- Loupe de terrain Kite 10x
- Appareil photo compact Sony DSC HX9V
- Boîtier Réflex Nikon D7000 + téléobjectif Sigma 120-400 mm
- Trépied Manfrotto 055XB avec rotule 128 RC
- Tarière pédologique Edelman Ø 7 cm

Matériel spécifique à la chiroptérologie

- Détecteurs d'ultrasons SM2BAT+ avec câbles de 1 à 50 m et protection anti-vol.
- Détecteur d'ultrasons Pettersson D-240x (hétérodyne et expansion de temps)
- Enregistreur numérique Ediol R-05
- Casque stéréo Sennheiser PX 100-II
- Logiciel Kaleidoscope édité par Wildlifeacoustics
- Logiciel Sonochiro édité par Biotope
- Logiciel Syrinx

Matériel d'agence

Photocopieurs, télécopieurs, scans, appareils photos, vidéoprojecteurs, téléphones portables..., dont une partie spécifique aux études naturalistes (SIG nomade sur Pocket PC Trimble Juno TDC100, longue-vue KITE SP 80 ED avec oculaire 30x trépied MANFROTTO 055 XB avec rotule 128 RC, jumelles KITE PETREL 10 x 42 HD, piège photographique, filets à papillons, GPS ...)

Documentation

Naturæ possède de nombreux ouvrages bibliographiques concernant l'écologie générale, la biodiversité (flore, habitats naturels, ornithologie, mammologie, herpétologie et entomologie), les paysages, la gestion des milieux naturels, le droit de l'environnement, etc.



Les curriculum vitae



**Aurélien
ZORZI**
Directeur
Ingénieur écologue



// COMPÉTENCES ET SAVOIR-FAIRE

Gestion administrative

- Gestion administrative et financière du bureau d'études Naturae
- Evolution stratégique et développement commercial
- Gestion d'équipe / contrôle qualité / suivi des délais
- Conseil, AMO et concertation / intégration environnementale de projets

Expertise écologique

- Solides connaissances en environnement avec une spécialisation en ornithologie et en rhopalocères.
- Vision holistique de l'écologie et des écosystèmes en place.
- Sens aigu des dynamiques et des équilibres environnementaux permettant de concilier harmonieusement plans d'aménagement et écologie.

Etudes réglementaires

- Réalisation de dossiers réglementaires environnementaux (volets Milieu naturel d'étude d'impact et de PLU, dossiers de dérogation espèces protégées, demande d'examen au cas par cas, évaluation d'incidences Natura 2000)
- Réalisation de diagnostics écologiques
- Rédaction d'état de l'art et de synthèse bibliographique

// EXPÉRIENCE PROFESSIONNELLE

Directeur du Bureau d'études Sens Of Life, Clermont l'Hérault (34)

Directeur service environnemental et Chef du bureau d'étude de Clermont l'Hérault, SENS OF LIFE Consolidation du suivi de l'activité commerciale. Définition et amélioration de l'offre globale, veille des évolutions du marché, veille concurrentielle et veille juridique environnementale. Supervision des études, des analyses et des rapports. Animation de la relation client. Proposition technique et financière, facturation, suivi des dossiers, réponse aux appels d'offre. Pilotage de projets et coordination des équipes.

Responsable biodiversité et animateur réseau PACA, LPO Paca

Expertise et accompagnement écologique dans la gestion et la pré-servation de la biodiversité auprès de différents porteurs de projets. Prospections naturalistes, rédaction : inventaires, diagnostics du patrimoine naturel, plan de gestion écologique, cahiers des charges, préconisations pour favoriser les écosystèmes naturels. Conférences et formations axées sur la prise en compte et la préservation de la biodiversité auprès de différents publics. Animation de réseau à l'échelle régionale, échange et concertation auprès des différents partenaires. Suivi administratif, technique et financier des dossiers. Représentation de l'association auprès des partenaires et des différentes structures accompagnées.

// FORMATION

2014-2016 : Master Tourisme et Développement Durable, ISTHIA, université Jean Jaurès (Toulouse)

2009-2011 : Accompagnateur en Montagne, Brevet d'État d'Alpinisme, Barcelonnette (04)

2008-2009 : Licence Professionnelle Concepteur et Accompagnateur en Écotourisme, ESTHUA Université d'Angers

**Jessica
Calvo**
Responsable
de projets
environnementaux



// COMPÉTENCES ET SAVOIR-FAIRE

Gestion de projets

- Coordination d'équipe et planification
- Concertation / communication / AMO
- Contrôle qualité / suivi des délais
- Gestion de programmes

Expertise écologique

- Pilotage environnemental de chantiers
- Identification des enjeux liés à la biodiversité et des problématiques environnementales des milieux aquatiques et terrestres notamment dans le cadre de projets d'aménagement (ERC, TVB...) et de la thématique GEMAPI.
- Représentation de l'information géographique

Etudes réglementaires

- Réalisation de dossiers réglementaires environnementaux (volets Milieu naturel d'étude d'impact et de PLU, dossiers de dérogation espèces protégées, demande d'examen au cas par cas, évaluation d'incidences Natura 2000)
- Réalisation de diagnostics écologiques
- Rédaction d'état de l'art et de synthèse bibliographique
- Études et développement de mesures en écologie urbaine (intégration environnementale)

// EXPÉRIENCE PROFESSIONNELLE

Responsable de projets Naturae, Sète (34)

Participation aux expertises naturalistes pour appréhender de manière globale l'écologie des espèces et leurs habitats. Cartographie de synthèse des enjeux faunistiques. Rédaction de documents réglementaires environnementaux (volet naturel d'étude d'impact, évaluation des incidences Natura 2000, prédiagnostic écologique) et suivi de chantiers.

Mars 2022-juillet 2022 :

Stage dans le cadre du Master GE- Mairie Prades-le-Lez
Accompagnement dans la mise en place d'actions locales de mobilisation, sensibilisation et préservation en lien avec la démarche d'atlas de biodiversité communale engagée.

Janvier 2014 - avril 2021 :

Crédit Agricole Immobilier Promotion Directrice d'opérations

Octobre 2006-décembre 2013 :

Crédit Agricole Immobilier Promotion
Responsable d'opérations

// FORMATION

2022-2023 : M2 Gestion de l'environnement et de la biodiversité , parcours double compétences biodivin - Faculté des sciences de Montpellier

2021-2022 : M1 Gestion de l'environnement - Université Paul Valéry

2006 : M2 Ingénierie et management des services Ingénierie Immobilière (en apprentissage).

2005 : Maîtrise des Sciences de Gestion MSG (en apprentissage).

2003 : DUT GEA option finance comptabilité (en apprentissage)



Gabriel Dreue

Responsable de projets
Spécialité volets
environnementaux de
documents d'urbanisme



// COMPÉTENCES ET SAVOIR-FAIRE

Etudes règlementaires

- Réalisation de dossiers règlementaires environnementaux (SCoT, PLU, demande d'examen au cas par cas)
- Rédaction volet Paysager d'étude d'impact
- Assemblage des études
- Réalisation de diagnostics écologiques
- Rédaction d'études préalables agricoles
- Rédaction de cartographies
- Rédaction d'états de l'art et de synthèses bibliographiques

// EXPÉRIENCE PROFESSIONNELLE

**Depuis novembre 2022 Bureau d'études Naturæ, Sète (34)
Chargé d'études, spécialité volets environnementaux de
documents d'urbanisme**

Analyse des problématiques liées à l'environnement, recherches bibliographiques, études techniques et scientifiques
Cartographie de synthèse des enjeux faunistiques – Rédaction de documents règlementaires environnementaux (volet naturel d'étude d'impact, évaluation des incidences Natura 2000, pré-diagnostic écologique) – Rédaction de volets environnementaux de PLU

Mars 2018 – juin 2022 : Maraîcher et apiculteur AB, graines de paysans, Carcassonne / Les Jardins de l'Hermite, Gard (30)

Techniques agronomiques en maraîchage sur sols vivants - Création du système de commercialisation - Participation aux activités de l'association Graines de Paysans - Installation progressive en apiculture biologique : Techniques apicoles en apiculture biologique - techniques d'élevage, de multiplication et de sélection sur 50 ruches

Juin 2017 à Février 2018 : Chargé d'études réglementaires, Ca-binet Ectare, Toulouse (31)

Mise en œuvre de la Trame Verte et Bleue du SCoT du Pays du Roumois - Développement des circuits courts et animation des éco-filières locales - Préparation de la candidature LEADER et participation) l'Agenda 21 local du Pays du Roumois.

Décembre 2011 à juin 2012 : Chargé de projet Urbanisme et Aménagement, WWF France, Paris XVI

Campagne « Urbanisme pour une ville désirable » : diffusion et suivi de la campagne de sensibilisation auprès des décideurs locaux et auprès du grand public - Interventions en colloques, en direct au-près de collectivités locales sur le thème de la ville des courtes distances - Mise en œuvre du plan d'actions Durabilité avec l'aménageur et les acteurs locaux du «Quartier durable WWF» sur Lyon Confluence

// FORMATION

2020 : Certificat de Spécialisation apicole, CFPPA de la Lozère

2017 : BTSA Gestion et Protection de la Nature, CFPPA de Mirande

2011 : Master 2 Paysage et évaluation environnementale des projets d'urbanisme et de territoires, Institut d'urbanisme de Bordeaux/ Ecole nationale supérieure d'Architecture et de Paysage de Bordeaux

Marion Bes

Chargée d'études
Entomofaune
et herpétofaune



// COMPÉTENCES ET SAVOIR-FAIRE

Expertise écologique

- Solides connaissances en écologie avec une spécialisation en ornithologie et en rhopalocères, Odonates, Orthoptères, Rhopalocères et Herpétofaune.

Etudes règlementaires

- Réalisation de dossiers règlementaires environnementaux (volets Milieu naturel d'étude d'impact et de PLU, dossiers de dérogation espèces protégées, demande d'examen au cas par cas, évaluation d'incidences Natura 2000)
- Réalisation de diagnostics écologiques
- Rédaction d'état de l'art et de synthèse bibliographique

// EXPÉRIENCE PROFESSIONNELLE

**Depuis mars 2023 - Bureau d'études Naturæ, Sète (34)
Chargée d'études fauniste**

Participation aux expertises naturalistes pour appréhender de manière globale l'écologie des espèces et leurs habitats. Cartographie de synthèse des enjeux faunistiques. Rédaction de documents règlementaires environnementaux (volet naturel d'étude d'impact, évaluation des incidences Natura 2000, pré-diagnostic écologique) et suivi de chantiers.

Septembre - Octobre 2022 : Chargée de mission entomologiste aux Ecologistes de l'Euzière, Hérault (34)

Suivis (RhoMeO), analyses et rédaction d'un rapport d'études sur les cortèges d'odonates et d'orthoptères pour l'indication de la trame Turquoise du bassin versant de l'Etang de l'Or. Synthèse de l'utilisation des habitats (terrestres / aquatiques) par les odonates et leur capacité de dispersion. Synthèse de l'écologie des Orthoptères inventoriés et élaboration d'une liste d'espèces indicatrices d'humidité du milieu propre à l'Hérault en concertation avec l'OPIE. Animation sur l'entomofaune pour l'ABC de Grabels (30 employés de la commune).

Mars - Août 2022 : Stage à l'association Les Ecologistes de l'Euzière, Hérault (34)

Amélioration de protocoles et suivis des cortèges d'odonates et d'orthoptères de la trame Turquoise du BV de l'Etang de l'Or. Inventaires d'odonates, rhopalocères et amphibiens pour les ABC de Gra-bels et Prades-le-Lez. Suivis d'espèces protégées (rhopalocères et odonates) pour l'évaluation d'un plan de gestion. Inventaires multitaxon pour l'évaluation du plan de gestion visant à restaurer une partie du cours d'eau Dardaillon (rhopalocères, odonates, orthop-tères, amphibiens, reptiles). Suivi reptiles et amphibiens d'une ancienne carrière aménagée en parc photovoltaïque. Inventaire ornithologique mesures compensatoires A9 (ouïe / vue).

Avril – Août 2021 : Stage à la Réserve Naturelle Nationale de la Frayère d'Alose, Agen (47)

Suivi population d'Alosa alosa. Suivi odonatologique (exuvies, imagos) et suivi des macrophytes aquatiques sur la Garonne dans les zones situées en réserve ou prévues dans l'extension. Inventaires botaniques de 2 atterrissements. Relevés I2M2, identification des macroinvertébrés aquatiques. Création base de données du suivi annuel IBGN débuté en 1999, analyse et synthèse.

// FORMATION

2020 : Licence professionnelle ENM

« Expertise naturaliste des milieux » Pôle Sup Nature, Montpellier (34)

2018 : Master 2 recherche ADAM « Adaptation, Développement, Amélioration des plantes en association avec des Micro-organismes, Toulouse (31)



**Alexis
FROSTIN**
Chargé d'études
Ingénieur écologue
Ornithologue



// COMPÉTENCES ET SAVOIR-FAIRE

Expertise de terrain

- Techniques de suivi d'espèces
- Maîtrise du volet naturel étude d'impact
- Maîtrise des dossiers de dérogation Espèces protégées
- Ornithologue confirmé
- Animations de réunions et encadrement d'équipes
- Maîtrise des outils législatifs et réglementaires
- Maîtrise des outils de cartographie SIG (QGIS)

// EXPÉRIENCE PROFESSIONNELLE

Coordinateur régional STOC/SHOC
Chargé d'études ornithologiques CEN PACA
Suivis scientifiques (STOC/SHOC, DS, CMR, IKA)
Analyses et rédactions de rapports d'activités.
Coordination du réseau STOC/SHOC PACA
Gestion environnementale
Police de l'environnement
Encadrement de chantiers écologiques
Partenariat et éducation à l'environnement

Chargé de mission programme de suivi Outarde de Macqueen
Suivis scientifiques (bague, CMR, STOM).
Elaboration des protocoles (inventaires faune /flore)
Encadrement d'équipe anglophones

Technicien écologue
Programme de recherche perdrix rouge IMPCF
Suivis scientifiques (Téléométrie)
Analyses et rapports scientifiques
Gestion et entretien d'un espace naturel.
Animation de réunions.

// FORMATION

Licence professionnelle MPGE BAEE UFR Sciences de la Côte basque
DUT Génie industriel et maintenance
Accompagnateur en Écotourisme, ESTHUA Université d'Angers

**Olivier
BELON**
Chargé d'études
Ingénieur écologue
Chiroptérologue



// COMPÉTENCES ET SAVOIR-FAIRE

Expertise de terrain

- Très bon niveau en chiroptérologie (identification visuelle et acoustique, analyse bioacoustique, captures)
- Niveau moyen en herpétologie (identification visuelle et auditive, inventaires simples)
- Niveau moyen en mammalogie hors Chiroptères (identification visuelle des mammifères terrestres et aquatiques, traces de présence, inventaires simples)

Restitution

- Rédaction de dossiers réglementaires et de diagnostics écologiques
- Réalisation de plans de gestion en faveur des Chiroptères
- Maîtrise de la politique Natura 2000 (missions d'inventaire et expertise dans le cadre de DocOb)
- Réalisation de supports de communication et d'atlas cartographiques sous SIG
- Rédaction d'états de l'art et de synthèses bibliographiques

// EXPÉRIENCE PROFESSIONNELLE

Depuis janvier 2014, Consultant indépendant chiroptérologue, partenaire de Naturae sur toutes les études chiroptérologiques Inventaires Chiroptères – Analyse bioacoustique – Rédaction du volet Chiroptères de documents réglementaires environnementaux (volet naturel d'étude d'impact, évaluation des incidences Natura 2000, pré-diagnostic et diagnostic écologique).

Etudes d'impact, volet milieu naturel :

Projets urbains : ZAC Garenque (Sérignan (34), 31,9 ha) ; ZAC Jasse Neuve (Sérignan (34), 50 ha), ZAC Les Moulières (Sauvian (34), 30 ha) ; ZAC Cabrières (Corneilhan (34), 14 ha) ; ZAC La Sarrée (CA Sophia-Antipolis, Bar-sur-Loup (06), 30 ha) ; ZAC Cap Gallargues (SEGARD -CC Rhône Vistre Vidourle, Gallargues-le-Montueux (30), 24 ha) ; Ensemble immobilier (Vinci immobilier, Marignane (34), 11 ha).

Parcs photovoltaïques : Projet parc photovoltaïque La Vène (VSB Energies nouvelles, Montirat (11), 17 ha), projet parc photovoltaïque La Bastide-d'Engras (VSB Energies nouvelles, La Bastide-d'Engras (30), 24 ha), Projet de parc photovoltaïque à Servian (34).

Infrastructures routières : Desserte du port fluvial de Sérignan (34) ; RN116, entre Prades et Ille-sur-Têt (66).

Dossiers de dérogation Espèces protégées (CNPN) :

ZAC Garenque (Sérignan (34) ; 37 ha) ; Desserte du port fluvial de Sérignan (34) ; lycée Simone Veil (LRAD – Gignac, Gignac (34), 6 ha) ; ZAC Les Moulières (Sauvian (34), 30ha) ; ZAC Cabrières (Corneilhan (34), 14 ha).

Expertise naturaliste – diagnostic écologique :

Plateforme logistique LIDL (LIDL, Vauvert (30), 20 ha) ; Diagnostics écologiques extension RHA BRL (BRL, Hérault) ; RN 116 (DREAL Occitanie, Prades-Andorre (66), 14 km) ; Voie Verte Canal du Midi (CA Béziers Méditerranée) ; Camping Tudery (Saint-Chinian (34), 6 ha) ; Bus à Haut Niveau de Services (Aubagne (13)), Projets d'aménagements circulatoires à Montpellier (34).

// FORMATION

2006 : Master 2 «Ingénierie en Écologie et Gestion de la Biodiversité» (IEGB, Université Montpellier 2).





Les références de l'agence

Depuis sa création en 2012, la société Naturæ connaît un développement qui illustre le savoir-faire et l'expérience de ses membres. Ses références concernent son territoire d'action à savoir les régions Occitanie, PACA, et le sud de l'Auvergne Rhône-Alpes. Les références qui suivent concernent les trois dernières années d'activité

Expertise écologique & Dossiers réglementaires

Maîtrise d'ouvrage	Marché	Année	Montant (HT)
SPL 30 442 RUE GEORGES BESSE 30000 NIMES	VOLET NATURALISTE : habitats, faune et flore sur le secteur du centre sportif départemental de MEJANNES LE- CLAP	En cours	13 950,00 €
DEPARTEMENT DU GARD 3 RUE GUILLEMETTE, 30044 NIMES CEDEX 09	Accompagnement du projet de reconstruction du collège jean vilar de saint-gilles : études préalables, accompagnement en phase travaux, sensibilisation des scolaires aux enjeux chiropterologiques	En cours	15 650,00 €
DEPARTEMENT DU GARD 3 RUE GUILLEMETTE, 30044 NIMES CEDEX 09	Accompagnement du projet de reconstruction du collège de remoulins études préalables, accompagnement en phase travaux, sensibilisation des scolaires aux enjeux chiropterologiques	En cours	14 320,00 €
TERRES DU SOLEIL AGENCE D'ORANGE 47 RUE SAINT-MARTIN 84 100 ORANGE	Projet d'aménagement à vocation d'habitat, secteur coudoulet	En cours	36 325,00 €
GGL AMENAGEMENT 11 PLACE PIERRE DUHEM 3 LES CENTURIES 34000 MONTPELLIER	Secteur de projet de zac la cavalerie, CLERMONT L'HERAULT (34) diagnostic écologique puis VNEI AMO et évaluation environnementale complète du projet	En cours	12 450,00€ + EE A VENIR
HECTARE HERAULT 75 ZI LES PORTES DOMITIENNES RN113 CS 30020 34741 VENDARGUES CEDEX			
TERRES DU SOLEIL / BAMA SNC VALLIGUIERES ROUTE DE NIMES 30 980 SAINT-DIONISY	Assistance environnementale pour la réalisation du projet de ZAC VALLIGUIERES QUISSAC (30210)	En cours	18 500,00 €
CONSORTIUM PRIVE (LCEET/ H2/PLASTICLEAN) ET COMMUNAUTE DE COMMUNES PIEMONT CEVENOL AMO : TERRITOIRE 30 442 RUE GEORGES BESSE 30000 NIMES	Etudes préalables au projet de l'écoparc des garrigues : énergies renouvelables et extension de ZAE état initial	2023	12 500,00 €
DEPARTEMENT DES PYRENEES-ORIENTALES 24 QUAI SADI CARNOT BP 906 66000 PERPIGNAN	Routes départementales 5B 900 SALSES LE CHATEAU RIVESALTES suppression des PN 411 412 413 réalisation d'un ensemble d'études et de dossiers réglementaires Naturæ mandataire	En cours	173 631,60 €
COMMUNAUTE DE COMMUNES VALLEE DE L'HERAULT 2 PARC D'ACTIVITES DE CAMALCE 34150 GIGNAC	Accord-cadre sur les études naturalistes à réaliser dans le cadre de la politique GEMAPI	En cours	Accord Cadre

Maîtrise d'ouvrage	Marché	Année	Montant (HT)
COMMUNAUTE DE COMMUNES BEZIERS MEDITERRANEE 39 BOULEVARD VERDUN 34500 BEZIERS	Suivi de chantier par un expert écologue projet routier de l'entrée ouest de BEZIERS	2023	13 675,00€
MINISTERE DES ARMEES / ESID DIRECTEUR DE L'ETABLISSEMENT DU SERVICE D'INFRASTRUCTURE DE LA DEFENSE DE TOULON BCRM TOULON -ESID TOULON- BP 71 - 83 800 TOULON CEDEX 9	Mission d'écologue réalisation d'une station d'épuration et refecton des réseaux de la base vie, ILE DU LE-VANT	En cours	70 595,00 €
VALENCE ROMANS AGGLO DEPARTEMENT DEVELOPPEMENT ET TERRITOIRES DURABLES DIRECTION ASSAINISSEMENT, EAUX PLUVIALES ET RIVIERES (GEMAPI) 1 PLACE JACQUES BREL – 26 000 VALENCE	diagnostic écologique avant travaux et dérogation espèces protégées	2023	23 000,00 €
VILLENEUVE-LES-AVIGNON 2 RUE DE LA REPUBLIQUE BP45 30 404 VILLENEUVE-LEZ-AVIGNON	Marché public de maîtrise d'œuvre, maîtrise d'œuvre aménagement d'un espace de loisir et de ses abords VILLENEUVE-LEZ-AVIGNON (30351) AMO cas par cas et intégration environnementale projet	2023	9 520,00 €
OPUS DEVELOPPEMENT 34 090 MONTPELLIER	Projet d'urbanisation du champ de Mars, Uzès (30) Volet naturel de l'étude d'impact	En cours	10 987,50 €
DÉPARTEMENT DE L'AUDE	Etudes préalables et dossiers réglementaires pour les infrastructures linéaires du Département de l'Aude	En cours	Marché à Bons de Commandes
COMMUNE DE SÉRIGNAN	Etude d'impact du projet de ZAC la Garenque - Volet biodiversité - Stade dossier de création - Dossier de dérogation CNPN - Suivis écologiques de travaux	2022	27 095,00 €
COMMUNE DE SAUVIAN ET ANGELOTTI	Accompagnement ecologue du chantier de la ZAC des moulières	En cours	12 600,00 €
COMMUNE DE CORNEILHAN ET BUESA	Accompagnement ecologue du chantier de la ZAC CABRIERES	-	28 500,00€
COMMUNAUTE DE COMMUNES BEZIERS MEDITERRANEE	Accompagnement ecologue du chantier de l'entree ouest de BEZIERS	-	13 200,00€
COMMUNE DE SAUVIAN	Etude d'impact du projet de ZAC la Garenque - Volet biodiversité - Stade dossier de création - Dossier de dérogation CNPN - Suivis écologiques de travaux	En cours	22 020,00 €
AGENCE PUBLIQUE POUR L'IMMOBILIER DE LA JUSTICE (APIJ) 94 270 LE KREMLIN BICÊTRE	Mission de diagnostic de faune et flore se rapportant à: l'opération de réhabilitation-extension du palais de justice de perpignan (66)	En cours	9 962,50 €

Maîtrise d'ouvrage	Marché	Année	Montant (HT)
TOTAL ENERGIES 34 970 LATTES	Centrale solaire au sol de Servian 3 (34) Elaboration du volet naturel de l'Etude d'impact (VNEI) Etude d'impact sur l'environnement	En cours	36 000,00 €
MAIRIE DE MONTADY 3 AVENUE DES PLATANES 34 310 MONTADY	Volet naturel de l'étude d'impact du projet de zac « les communes » a MONTADY	En cours	12 400,00 €
MÉTROPOLE AIX-MARSEILLE FAÇONEO SEM SPL GROUPE PUBLIC EXPERT 13685 AUBAGNE	Enquête faunistique et floristique pour la réalisation de la ligne de Bus à Haut Niveau de Service (BHNS) Chronobus reliant la gare d'Aubagne à la ZI Les Paluds. Etude naturaliste 4 saisons	En cours	10 150,00 €
MONTPELLIER MEDITERRANEE METROPOLE 34960 MONTPELLIER	Etude faune flore dans le cadre du mandat d'études Trifontaine (Montpellier)	En cours	25 000,00 €
MÉTROPOLE AIX-MARSEILLE FAÇONEO SEM SPL GROUPE PUBLIC EXPERT 13685 AUBAGNE	Enquête faunistique et floristique pour la réalisation de la ligne de Bus à Haut Niveau de Service (BHNS) Chronobus reliant la gare d'Aubagne à la ZI Les Paluds.	2022	10 150,00 €
COMMUNAUTÉ D'AGGLOMÉRATION SOPHIA ANTIPOLIS 06600 ANTIBES	Inventaires écologiques de vallons et cours d'eau dans le cadre d'un plan de prévention des risques Inondation, sur le territoire de la CASA (06)	2020	38 000,00 €
COMMUNAUTÉ DE COMMUNES PETITE CAMARGUE 30600 - VAUVERT	Création d'une zone artisanale sur la commune de Beauvoisin - Etude de faisabilité de la zone Précadrage écologique	2019	4 980,00 €
LIDL 67 200 STRASBOURG	Projet de plateforme logistique LIDL - Vauvert Inventaires naturalistes – faune et flore préalables à une étude d'impact	2021	12 740,00 €
LIDL 67 200 STRASBOURG	Projet d'extension d'une cellule commerciale LIDL, Nîmes (30) Précadrage écologique	2019-2021	5 520,00 €
RÉGION OCCITANIE COMMUNE DE GIGNAC	Projet de création du lycée Simone Veil – Etudes environnementales amont - Dossier de dérogation CNPN - Suivis écologiques des stravaux entre 2019 et 2021	2019	34 200,00 €
SNC VALLIGUIÈRES 30980 SAINT-DIONISY	Mise à jour et finalisation du volet naturel de l'étude d'impact, dossier de création de la ZAC de Valliguières, Quissac (30)	En cours	9 950,00 €
VINCI IMMOBILIER MEDITERRANEE « LE SEXTIUS » 13 627 AIX EN PROVENCE	Projet de construction d'un ensemble de logements, quartier du Toès, Marignane (13) Inventaires naturalistes – faune et flore dans le cadre d'une étude d'impact	2020	10 950,00 €
MAIRIE DE NISSAN-LEZ-ENSERUNE	Projet de zone d'équipements publics sur la commune de Nissan-lez-Enserune Inventaires faune flore habitats – étude d'impact	2019	17 150,00 €
SPL 30 30 000 NIMES	Projet de réhabilitation du collège de Remoulins (30) Dossier de demande d'autorisation environnementale au titre des articles L. 181-1 et suivants du code de l'environnement. Etude d'incidence environnementale et suivis des travaux	En cours	21 800,00 €

Maîtrise d'ouvrage	Marché	Année	Montant (HT)
COMMUNAUTÉ D'AGGLOMÉRATION BÉZIERS MÉDITERRANÉE 34536 BÉZIERS	Diagnostic écologique de domaine de Castelfort, commune de Montblanc (34) – projet de réservoir de biodiversité dédié à la compensation écologique	2019	12 900,00 €
UNION DES CAVES COOPÉRATIVES 34360 CÉBAZAN	Dossier d'enregistrement ICPE – Augmentation capacités de production de l'UCC et traitement des effluents – Notice d'incidences Natura 2000	2018	6 200,00 €
VSB ÉNERGIES NOUVELLES 30900 NÎMES	Etude d'impact environnementale du projet de centrale photovoltaïque sur la commune de Montirat (11)	2020	24 024,00 €
SAS LA CONDAMINE ANGELOTTI AMENAGEMENT & TERRES DU SOLEIL 34 170 CASTELNAU LE LEZ	Projet d'aménagement du secteur de Saintignières et Condamine, Congénies (30) Réalisation du dossier de demande d'examen au cas par cas préalable à la réalisation éventuelle d'une évaluation environnementale	2018	1 675,00 €
BRL NIMES	Projet d'extension du Réseau Hydraulique Régional – Gardiole Phase 2 – Diagnostic Environnemental	2018	4 350,00 €
BEI 34500 BÉZIERS	Aménagement du lotissement Les Terrasses du Canal, Capestang (34) Notice d'incidences Natura 2000	2018	1 750,00 €
SARL FCP 6 RUE PUIG PINOS 34 620 PUISSERGUIER	Aménagement du lotissement Le Sauvignon, secteur Tounel, Capestang (34) Notice d'incidences Natura 2000	2018	1 750,00 €
COMMUNE DE SÉRIGNAN 146 AVENUE DE LA PLAGE	Projet urbain de Jasse Neuve, Sérignan (34) Volet naturel de l'étude d'impact Dossier de dérogation espèces protégées	En cours	24 550,00 €
COMMUNAUTÉ D'AGGLOMÉRATION BÉZIERS MÉDITERRANÉE 39 BOULEVARD DE VERDUN 34536 BÉZIERS	Création d'une voie pénétrante pour l'aménagement de l'entrée Ouest de Béziers (34). Volet faune flore de l'étude d'impact	2018	8 912,50 €
BRL NIMES	Diagnostic écologique dans le cadre de l'extension du réseau hydraulique – secteur Nord-Est Béziers (phase 2)	2018	4 800,00 €
COMMUNE DE SAINT-CHINIAN	Précadrage écologique – Projet d'hôtellerie de plein air haut de gamme	2018	2 800,00 €
COMMUNAUTÉ D'AGGLOMÉRATION BÉZIERS MÉDITERRANÉE 34536 BÉZIERS	Etude d'impact du projet de desserte du port fluvial de Sérignan. Dossier de dérogation espèces protégées	2020	25 000,00 €
DREAL OCCITANIE direction transports division maîtrise d'ouvrage de Montpellier 520 ALLÉE HENRI II DE MONTMORENCY CS 69 007 34 064 MONTPELLIER CEDEX2	RN116 – volet naturel de l'étude d'impact du projet d'aménagement de la RN 116 (prades-ille-sur-tet) dossier de DAEU et de DEP à venir	En cours	82 000,00 €

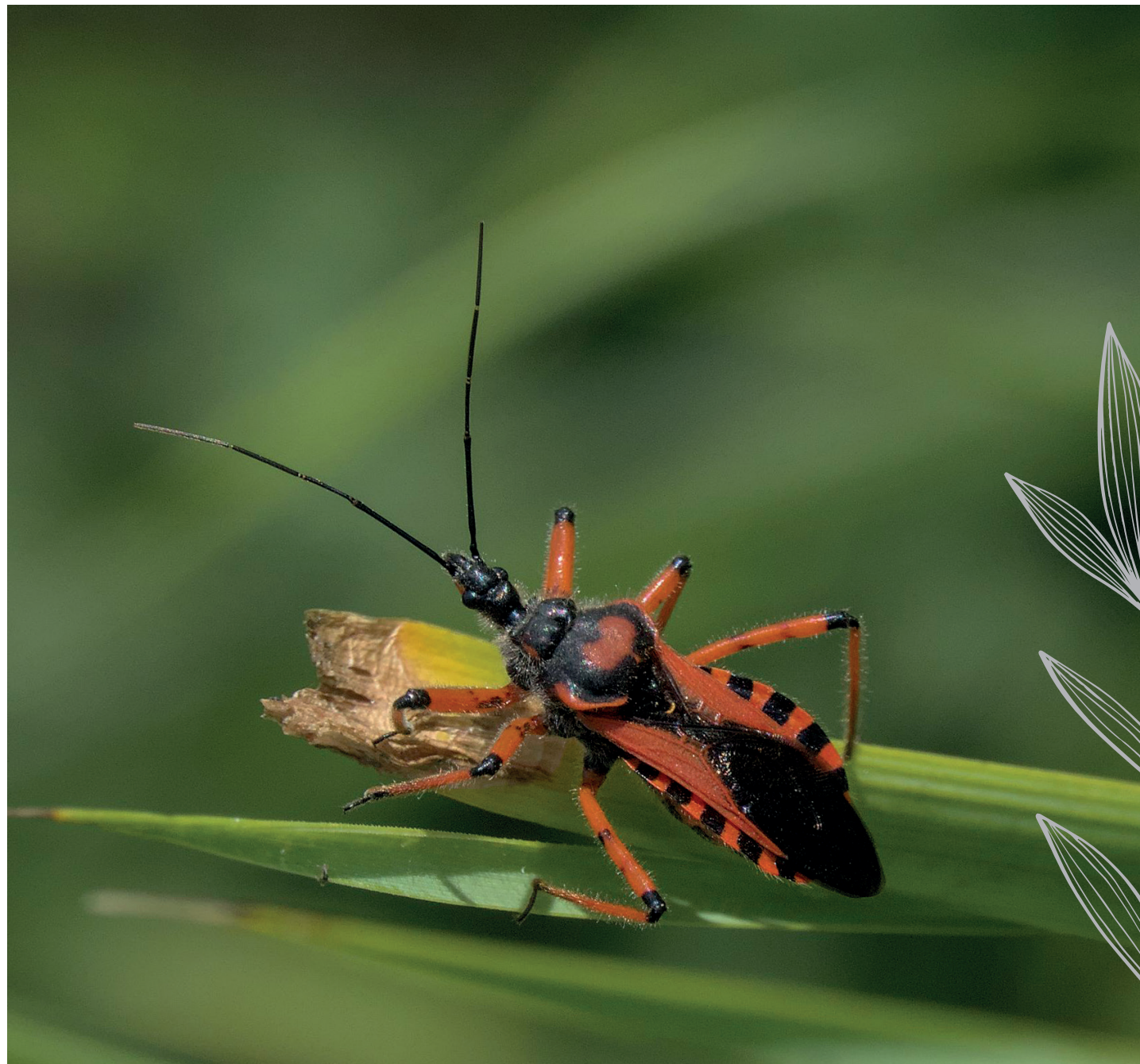
AMO et intégration environnementale

Maîtrise d'ouvrage	Marché	Année	Montant (HT)
COMMUNAUTÉ DE COMMUNES DES CEVENNES GAN- GEOISES ET SUMENOISES	Renaturation d'un parking existant à SAINT-ETIENNE D'ISSENSAC	En cours	2 800,00 €
VILLENEUVE-LEZ-AVIGNON 2 RUE DE LA REPUBLIQUE 30404 VILLENEUVE-LEZ-AVIGNON	Maitrise d'oeuvre aménagement d'un espace de loisir et de ses abords : précadrage écologique et accompagnement de l'atelier dalby pour intégration environnementale et paysagère du projet	En cours	9 500,00 €
AUCHAN DIRECTION TECHNIQUE ET PATRIMOINE TERRITOIRE OCCITANIE IMMEUBLE PIXEL 771 AVENUE MARC LEPOUTRE 84705 SORGUES CEDEX	Préconisations d'intégration environnementale	2023	2 962,00 €
AUCHAN HYPERMARCHÉ DIRECTION TECHNIQUE ET PATRIMOINE SUD-OUEST LES BUREAUX D'AQUITAINE AVENUE DES 40 JOURNEAUX 33300 BORDEAUX	Préconisations d'intégration environnementale projet d'extension de magasin Auchan cognac (16102)	2022	1 812,00 €
LIDL DIRECTION REGIONALE BÉZIERS (DR 22) ZAC DE BEZIERS OUEST, ROUTE DE MAUREILHAN 34500 BEZIERS	Accompagnement des magasins Lidl sur ANDELAT, BEDARIEUX, PERPIGNAN, PRADES, RIVESALTES, SAINT-ESTEVE	2022	-
WELDOM	Préconisations d'intégration environnementale et paysagère pour le projet de création de magasin weldom a CANET-EN-ROUSSILLON	2023	2 875,00 €

Documents d'urbanisme volet environnementaux

Maîtrise d'ouvrage	Marché	Année	Montant (HT)
PETR CAUSSES ET CÉVENNES MAISON DE L'INTERCOMMUNALITÉ 30120 LE VIGAN	Evaluation environnementale du SCoT du territoire du PETR Causses et Cévennes	En cours	19 400,00 €
COMMUNAUTÉ DE COMMUNES DU PIÉMONT CÉVENOL 30260 QUISSAC	Evaluation environnementale dans le cadre de l'élaboration du Schéma de Cohérence Territoriale (SCOT) Communauté	En cours	22 550,00 €
COMMUNE DE VIOLS-EN-LAVAL 1 PLACE PAUL PEPIN 34 380 VIOLS-EN LAVAL	Volet environnemental de l'élaboration du plan local d'urbanisme	En cours	8 175,00€
COMMUNE DE MAS-DE-LONDRES RUE DU MAS D'ALEGRE 34380 MAS-DE-LONDRES	Complétude du volet environnemental de la révision générale du plan local d'urbanisme	En cours	3 925,00€
COMMUNE DE MONTBLANC PLACE EDOUARD BARTHE 34 290 MONTBLANC	Volet Environnemental De L'élaboration du Plan Local D'urba-Nisme	En cours	11 100 ,00€
COMMUNE DE GINESTAS 4 AVENUE DE LA PROMENADE 11 120 GINESTAS	Volet environnemental de l'élaboration du plan local d'urbanisme de ginestas (11 164)	En cours	10 500,00€
COMMUNE DE MOUSSAN AVENUE DE LA MAIRIE 11120 MOUSSAN	Volet environnemental de l'élaboration du plan local d'urbanisme	En cours	11 900,00 €
COMMUNE DE MAILHAC 20 AVENUE DU PONT NEUF 11 120 MAILHAC	Volet environnemental de l'élaboration du plan local d'urbanisme	En cours	9 350,00 €
COMMUNE DE GIGNAC 34150	Projet de lycée Déclaration de projet emportant mise en compatibilité du PLU ; évaluation environnementale	2018	8 237,50 €
COMMUNE DE SÉRIGNAN 34410	Révision générale du PLU de Sérignan, a vec évaluation environnementale	En cours	8 200,00 €
COMMUNE DE BELLEGARDE 30127	Révision du plan local d'urbanisme de la commune de bellegarde (gard) evaluation environnementale	En cours	8 990,00 €
COMMUNAUTÉ DE COMMUNES BEAUCAIRE TERRE D'ARGENCE 30 300 BEAUCAIRE	Elaboration d'une déclaration de projet emportant mise en compatibilité du PLU applicable sur la commune de Jonquières-Saint-Vincent (30) Volet environnemental	2018	4 750,00 €
COMMUNAUTÉ D'AGGLOMÉRATION ANNONAY RHÔNE AGGLO 07 430 DAVÉZIEUX	Evaluation environnementale du PLU d'Annonay	2018	8 100,00 €
COMMUNE DE SAUVIAN 34 410	Volet environnemental de la révision générale du plan local d'urbanisme	2019	6 975,00 €

Maîtrise d'ouvrage	Marché	Année	Montant (HT)
COMMUNE DE SERVIERS-ET-LABAUME ROUTE D'ALES 30700 SERVIERS-ET-LABAUME	Volet environnemental de la revision du plan d'occupation des sols valant elaboration du plan local d'urbanisme	2016	7 050,00 €
COMMUNE DE SIRAN 1 PLACE DE LA MAIRIE, 34210 SIRAN	Volet environnemental de la révision générale du plan local d'urbanisme	En cours	7 430,00 €
COMMUNE DE SAINT-CHINIAN 1 GRAND'RUE 34360 SAINT-CHINIAN	Volet environnemental de la révision générale du plan local d'urbanisme	2019	9 970,00 €
COMMUNE DE ABEILHAN 11 AVENUE GEORGES GUYNEMER 34290 ABEILHAN	Volet biodiversité du PLU et dossier d'examen au cas par cas dans le cadre de la révision générale du POS et sa transformation en PLU	En cours	8 462,50 €
COMMUNE DE CENDRAS PLACE ROGER ASSENAT 30480 CENDRAS	Volet environnemental de la révision générale du plan local d'urbanisme	En cours	8 750,00 €
COMMUNE DE LAMELOUZE MAIRIE	Volet environnemental de la révision générale du plan local d'urbanisme	2020	8 350,00 €
COMMUNE DE MONTPEYROUX 4 ET 6 RUE DE LA DYSSE	Evaluation environnementale du PLU	2019	5 500,00 €
COMMUNE DE CAZOULS-LES-BEZIERS PLACE DES CENT QUARANTE	Volet environnemental de la révision générale du plan local d'urbanisme	En cours	7 437,50 €
COMMUNE D'ANDUZE HOTEL DE VILLE 30140 ANDUZE	Volet environnemental de la révision générale du plan local d'urbanisme	En cours	
COMMUNE DE QUISSAC 1 PLACE CHARLES MOURIER 30260 QUISSAC	Volet environnemental de la révision générale du plan local d'urbanisme	En cours	
COMMUNE DE DOMESSARGUES 10 CHEMIN DES VIGNERONS 30 350 DOMESSARGUES	Volet environnemental de la révision du plan local d'urbanisme	En cours	3 660,00 €
COMMUNE DE SAINT-JEAN-DE-VALERISCLE PLACE PIERRE AGNIEL	Volet environnemental de la révision du plan local d'urbanisme	En cours	6 570,00€
COMMUNE DE MARUÉJOLS-LES-GARDON 3 PLACE DE LA MAIRIE	Volet environnemental de la révision du plan local d'urbanisme	En cours	12 265,00 €
COMMUNE DE CORCONNE MAIRIE LE VILLAGE	Volet environnemental de la révision du Plan d'occupation des sols en vue de la réalisation du plan local d'urbanisme	En cours	8 270,00 €
COMMUNE DE SAINT-GENIÈS DE MALGOIRÈS MAIRIE 1 RUE DU 19 MARS 1962	Volet environnemental de la révision du Plan d'occupation des sols en vue de la réalisation du plan local d'urbanisme	En cours	10 900,50 €



Déclaration de l'opérateur économique



Déclaration de l'opérateur économique

Conformément à l'article 1er de l'arrêté du 28 août 2006 « [...] Les livraisons et les prestations de services sont prouvées par des attestations du destinataire ou, à défaut, par une déclaration de l'opérateur économique. »

Je soussigné, Daniel LAROCHE, gérant de la société NATURÆ dont le siège social est à Sète, 15 rue Jules Valles déclare et atteste sur l'honneur que les opérations présentées en références de notre candidature :

- ont été réalisées par la société NATURÆ en tant que bureau d'études d'environnement pour des maîtres d'ouvrage publics et privés ou dans le cadre de contrats spécifiques
- ont été effectués selon les règles de l'art et menées régulièrement à leur terme.

Fait à Sète le 10/01/2023
pour servir et valoir ce que de droit





Dossier administratif



Naturæ

Expertise en Écologie

Une société du groupe LAMO

SIÈGE SOCIAL

Résidence Le Saint-Marc

15, rue Jules VALLES

34 200 SÈTE

Tél : 04 48 14 00 13

Courriel : naturæ@groupelamo.fr

Site : groupelamo.fr/naturæ

Linkedin : [Naturæ Groupe Lamo](#)

S.A.R.L. au capital de 5 000,00 €

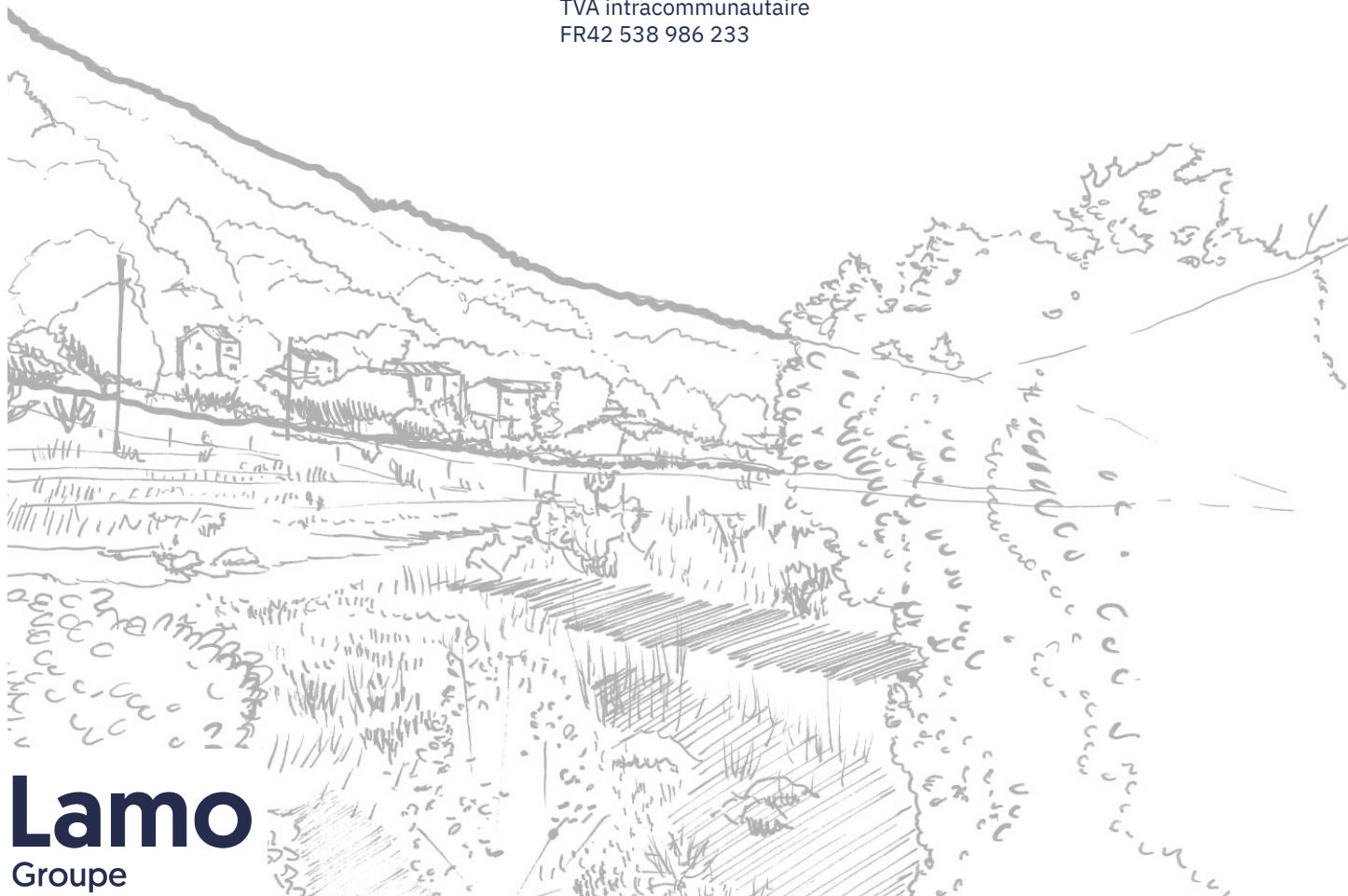
RCS Montpellier

SIRET. 538 986 233 00020

Code APE. 7112B

TVA intracommunautaire

FR42 538 986 233



Lamo
Groupe